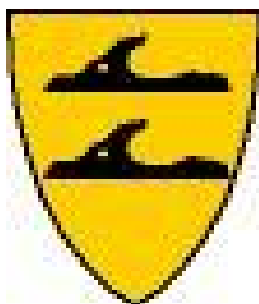


Radøy kommune



Kommuneplan for Radøy 2005 - 2017 Langsiktig del med arealdel

(Vedtatt i Radøy kommunestyre 08.09.2005, sak 52/05)



INNHALD

1. GRUNNLAG OG MÅLSETJINGAR	
1.1 Føreord	3
1.2 Føremålet med kommuneplanen	3
1.3 Verknader og bindingar av kommuneplanen	3
2. NATURGRUNNLAG, BUSETNAD OG FOLKETAL	
2.1 Naturgeografi	4
2.2 Arealressursar	4
2.3 Busetnad og folketal	4
3. MILJØ	
3.1 Miljøvern	6
3.2 Vern mot ureining	6
4. NATURGRUNNLAG, BUSETNAD OG FOLKETAL	
4.1 Service, industri og privat verksemd	8
4.2 Jordbruket	8
4.3 Natur og skogbruk	9
4.4 Fiskeri, akvakultur og marin vidareforedling	10
5. HELSEVERN OG SOSIALTENESTER	
5.1 Legetenesta	11
5.2 Jordmorteneste	11
5.3 Helsestasjon	11
5.5 Psykiatritenesta	12
5.6 Sjukeheim/aldersheim	12
5.7 Tenesta for bu- og funksjonstrening	13
5.8 Sosialtenesta	13
5.9 Barneverntenesta	13
5.10 Frivilligsentralen	14
6. OPPVEKST OG LÆRING	
6.1 Barnehage og skule – grunnleggjande tilhøve	14
6.2 Barnehagar og skular	15
7. KULTUR OG KYRKJA	
7.1 Kultur	16
7.2 Kyrkjebygga	17
7.3 Gravplassene	17
7.4 Prestebustader/kyrkjekontor	17
7.5 Bårerom med kjøp/stellerom for døde	17
7.6 Radøy bibliotek	18
8. KOMMUNALTEKNISK UTBYGGING OG DRIFT	19
9. BRANN OG REDNINGSTENESTA	20
10. KOMMUNEDELPLANAR OG ANDRE PLANAR I RADØY KOMMUNE	21
11. AREALDELEN I KOMMUNEPLANEN	22

1. GRUNNLAG OG MÅLSETJINGAR

1.1. Føreord

Radøy kommunestyre vedtok i oktober 1999 kommuneplanen for perioden 1998 til 2009. Planen skal vurderast minst ein gong kvar valperiode. Det vart såleis vedteke i november 2001 at planen skulle rullerast. Det var særleg aktuelt å rullere arealdelen. Dette skuldast at erfaringane frå bruken av eksisterande plan, har synt at det var trong for å luke vekk nokre ”barnesjukdomar”.

Vona er at det arbeidet som no er gjort med arealdelen, vil gje kommunen eit verktøy som sikrar at både nasjonale, regionale og lokale verdiar kan verte forvalta på ein framtidretta måte. Ut over dei endringane som er gjort med arealdelen, er det berre gjort mindre endringar. Det er ei målsetjing at denne rulleringa av arealdelen er første steget i ein heilskapleg politikk som synleggjer ei medviten arealdifferensiering.

Ein har teke utgangspunkt i dei analysar og dei gruppearbeid som var gjort før gjeldande plan var vedteken – og reknar med at endringane i Radøysamfunnet i perioden har vore så marginale at visjonen som var sett den gong – framleis kan gjelde:

Radøy – den grønne øya – tryggleik, trivsel og livskvalitet for alle.

1.2 Føremålet med kommuneplanen

Kommuneplanen skal vere ein reiskap for dei folkevalde og for administrasjonen i kommunen.

Han skal gje grunnlag for politisk styring og utnytting av ressursane i kommunen – det vere seg naturgjevne, menneskeskapte eller den ressursen som kvar einskilt innbyggjar utgjer.

Planen skal fastsetje rammer for detaljstyringa og for kvar einskild avgjerd, slik at vi som bur og arbeider i kommunen saman kan nærme oss felles målsetjingar:

- **ei berekraftig samfunnsutvikling som sikrar livskvalitet og livsgrunnlag i dag og for komande generasjonar**
- **aktiv deltaking i utviklinga for alle som bur og arbeider i kommunen**
- **sikre og gode oppvekstvilkår for barn og unge**

1.3 Verknader og bindingar av kommuneplanen

Kommunestyret sitt vedtak om kommuneplan med arealdel er endeleg om han ikkje er i strid med fylkeskommunale og/eller statlege faginstansar sine merknader.

Arealdelen har direkte rettsverknad for arealbruken. Det er samstundes høve til å knyte ulike føresegner til denne delen.

Den langsiktige tekstdelen (mål og tiltak) og arealdelen med 12 års framskriving blir vurdert kvart fjerde år, medan handlingsplanar med fire års framskriving vert vurdert kvart år. I praksis vert dette årsbudsjett og økonomiplan.

2. NATURGRUNNLAG, BUSETNAD OG FOLKETAL

2.1. Naturgeografi

Radøy kommune ligg ca. 40 km nord for Bergen og sentralt i Nordhordland. Kommunen er derfor prega av mildt kystklima med mykje vind og nedbør som regn. Kommunen har eit areal på 110 km² der 100% av arealet ligg lågare enn 300m over havet.

Kommunen er ei øy, men med brusaband til Bergen via Lindås og Meland. I alt består kommunen av 269 små og store øyar. Dette gjev eit stort ansvar i høve til forvaltning av kystsone og strandsone, og samstundes store moglegheiter for verdiskaping knytt til marine miljø. Her må bruk og vern balanserast godt.

2.2. Arealressursar

I samband med rullering av kommuneplanen har det vorte gjort eit stort arbeid for å synleggjere at Radøy ikkje berre er ei grøn øy, men at grønfargen både har fleire valørar og undertonar av blått.

Gjennom skogreisninga har Radøy utvikla seg til ein relativt stor skogbrukskommune. Jordbruket har og vil vere viktig for kommunen både som produksjonsareal og bølgljande kulturlandskap som gjer ro for auge. Seinare har ikkje berre fiske, men og havbruksnæringa sett sitt preg på Radøy.

Unytta ressursar i form av dyrkingsjord og skogreisingsområde finst det enno. Ein har som målsetting å frigje noko av jordbruksareala til utvikling og styrking av lokale tettstader, m.a. i Bøvågen og på Sæbø, i tillegg til Manger.

Dei nære områda på sjøen er under hardt press, og det er fleire interesser som skal takast i vare. Havbruksanlegg ligg som perler på ei snor, lokale fiskarar som driv aktivt, turistfiske og eit dels sesongavhengig, men stort press av fritidsbåtar.

Forvaltninga av areala i kommunen er utfordrande på ulike vis. Jordbruket sitt behov for dyrkingsjord samstundes som vilkåra for utøvinga av yrket stadig vert strammare. Spørsmål om tilleggsnæring kjem opp på ulike vis.

Ein aukande etterspurnad etter regulerte bustadområde i tillegg til spreidd busetjing i LNF-områda. Ein har vidare et sterkt og aukande press på dei nære strandareala i hovudsak knytt til bygging av fritidsbustader og naust.

Kommunen tar desse utfordringane på alvor, og dette vert og synleggjort i arealdelen av planen. Ein ønskjer å prioritere einskilde område i kommunen til busetjing. Dette er dels i dei eksisterande bygdesentra eller dels område som har fått ein slik karakter at dei eignar seg til fortetting.

Kommunen si registrering og prioritering av jord-, skog- og kulturlandskapsområde er med og synleggjer desse areala. Desse områda har mindre verdi i høve til "vern" og er allereie oppstykkja eller perforert på ein slik måte at dei har meir karakter av å vere (spreidd) bustadområde

2.3. Busetnad og Folketal

Folketalet i kommunen har endra seg lite dei siste åra. I 2002 var det 4618 innbyggjarar, året før var det 4575 medan det for 30 år sidan var 4230 innbyggjarar i kommunen.

Av dei 4618 personane som budde i kommunen i 2002 var 1208 i alderen 20 til 39 år, medan 1415 var mellom 40 og 66 år. Til saman 696 personar var eldre enn 67 år. Den største gruppa blant barn og unge var dei mellom 6 og 12 år – i alt 460 personar.

Som så mange andre ynskjer Radøy vekst i folketalet – då særleg for unge og dei i yrkesaktiv alder, då dei er føresetnad for positiv utvikling i lokalsamfunnet.

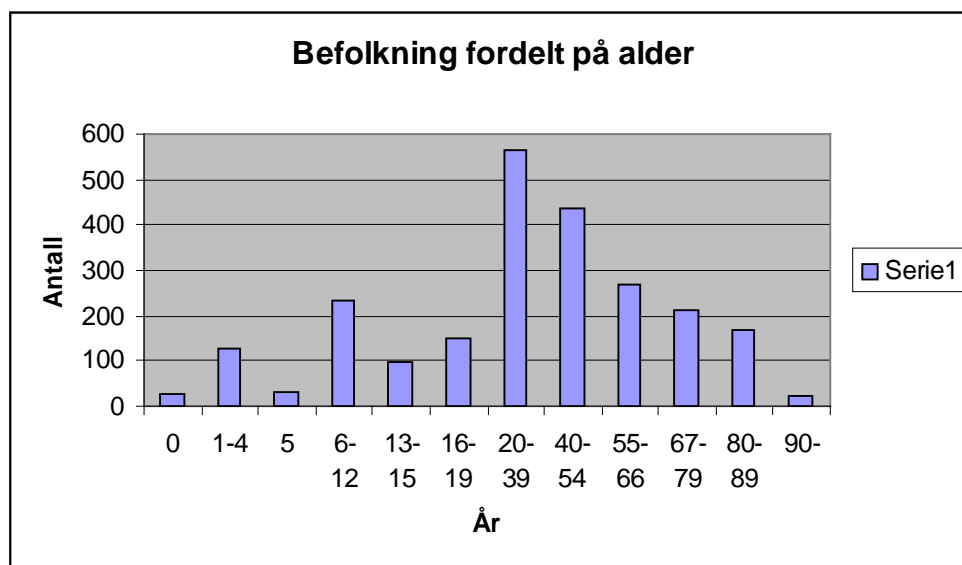
Radøy kommune ønskjer at heile kommunen er i bruk der tryggleik, trivsel og livskvalitet er i sentrum. Kommunen skal søkje å ha tilrettelagde tomter som utgjør gode oppvekst og bustadmiljø samt at tilgang til sjø og hamn vert mogleg.

Radøy kommune ønskjer fokus på mindre bustadfelt med varierte, rimelege og fleksible bueiningar i eksisterande bygdesentra. Ein vil arbeide for berekraftige sentra med naudsynte servicefunksjonar.

Radøy kommune ønskjer å vere føreseieleg i høve til spreidd busetjing. Ein vil fokusere på og prioritere eksisterande og nye bygdesentra. Ei ”klyngetun-fortetting” med einskilde bustader og mindre felt kan styrke strukturen i kommunen og samstundes samhaldet i dei bygdesentra.

Mål	Tiltak/handling
Arealressursar Ta i vare heilskapleg jordbruks- og kulturlandskap	Konkret arealdifferensiering
Busetnad Ein aktiv påverknad der fortetting er målsetjing Skape det ”moderne klyngetunet”	Tilrettelegging av nye bustadfelt på riktig plass

Figur 1: Folketal fordelt på alder, 1. januar 2004.



3. MILJØ

3.1. Miljøvern

Målet framover er å ta vare på større samanhengande urørte natur-, landbruks- og friluftsområde og å halda desse frie frå uheldige inngrep.

Strandsona langs sjø og vassdrag må takast vare på for ålmenta og elles brukast på ein berekraftig måte til glede for lokalsamfunnet og det biologiske mangfaldet.

Det må leggjast opp til fortetting i og rundt eksisterande busetnad, og gjennomføra intensjonen i kommuneplanen sin arealdel.

Det er viktig å styrkje interessa og kunnskapen til folk om naturen og kulturen i Radøy.

Kommunal drift skal gå føre som eit godt døme på miljøretta drift, og kommunen bør verte miljøsertifisert i løpet av planperioden. Ein må søkja motivere innbyggjarane for avfallsreduksjon og gode, miljøvenlege løysingar.

Mål	Tiltak/handling
Radøy skal ha eit berekraftig samfunn som tek vare på folk og det biologiske mangfaldet (plantar og dyr). Alle må trivast og blomstra der dei bur og lever i eit reint og trygt miljø.	Gjennomføra informasjonsarbeid for å læra folk om leveområda til viltet, flora og fauna i Radøy og samanhengane i naturen. Viltrapporten- og naturtyperapporten må ut til folk flest for å gjeva dei god kunnskap og forståing om naturen og skaparverket i Radøy. Kartlegginga av det marine biologiske mangfaldet omkring Radøy må gjerast ferdig i løpet av 2005. Rapporten her må også publiserast.
Kommunale vedtak skal vera optimale i forhold til folkehelsa og stimulering til fysisk aktivitet og trim.	Radøy kommune må motivera verksemdar i miljøfyrtårnsertifisering.
Utvikla lokalsamfunna i Radøy slik at biltransporten vert redusert og slik at flest mogeleg menneske i Radøy kan gå/sykle til butikk, skule, busshaldeplassar, kulturtilbod og andre gjeremål.	Gjennomføre ein god areal-, skule- og bustadpolitikk i bygdene våre Styrka nærbutikkane og sentra i dei fire skulekrinsane. Stimulera til kollektiv transport og trygge gang- og sykkelveggar. Skapa vilkår for berekraftig lokal samferdsel og rimeleg transport
Folkehelsa i Radøy skal vera den beste i landet. Flest mogeleg i Radøy skal ha aktiv fysisk aktivitet som ein naturleg og positiv del av livet i kvardagen sin. Friluftsliv skal vera ein naturleg aktivitet.	Arbeide for gode tur- og gangveggar i nærområda der folk bur. Turkart for Radøy vart laga og utgitt i 2005. Få flest mogeleg til å nytte og bruke naturen i friluftslivsamanheng.

3.2. Vern mot ureining

Vassdraga og sjøområda i kommunen må ha ein vasskvalitet som gjev livsgrunnlag for biologisk mangfald, bruk og produksjon.

Miljømessige gode løysningar skal vera overordna i all planlegging.

Ein må overvaka vasskvaliteten i dei vassdrag i Radøy ein veit har dårlege tilhøve i dag. Ei resipientgransking frå Rådgevende biologar, har dokumentert nokre av resipientane i kommunen. Rapporten her skal framover vere retningsgivande for m.a. kor utslepp kan tillatast og kva krav ein har til rensing av avløp.

Radøy kommune er med i eit interkommunalt oljevernsamarbeid, kalla IUA Bergen region. Det skal byggjast opp utstysdepot og beredskapskategoriar etter felles plan.

Den lokale beredskapen er det brannvernet som har ansvaret for. Brannanalyse, risiko- og sårbarhetsanalyse skal følgjast opp og takast omsyn til i alt planarbeid i Radøy.

Mål	Tiltak/handling
Redusera og hindre vassforureining og nærings-tilsig til vassdraga våre. Folk i Radøy skal ha best mogeleg kunnskap om vasskvaliteten i sine vatn- og vassdrag og kva som må gjerast for å betre denne. Kunnskapen hjå alle må aukast om korleis me får eit betre miljø.	Avrenning frå hushaldningar og landbruk m.m. til vatn og sjø må reduserast gjennom miljøplanarbeidet, og med sanering av gamle avløp. Minirensanlegg og tett leidning til sjø (eventuelt med rensanlegg der det er mogeleg) må gjennomførast saman med kommunen der respientane er dårleg og problem med blågrønnalgar er store. Radøy kommune skal aktiv informere om tilstanden i våre vassdrag og ha ei overvaking som folk kan vera trygge på.
Den stor skipstrafikken kring Radøy må føra til positive ringverknadar for regionen. Den må ikkje føra til ureining som kan skade miljø, fiskeri, havbruk og anna næring.	Ein må arbeida for å få best mogeleg beredskap i regionen mot ureining/ulykker frå skipstrafikk og oljeindustri.

4. NÆRINGSUTVIKLING

I 2000 hadde kommunen 1896 arbeidstakarar. Av desse hadde 1365 arbeidet sitt i Radøy, medan resten arbeidde i andre kommunar.

Av dei som hadde arbeidet sitt i kommunen, arbeidde 12% i primærnæringane, 21% i industrien, 6% i bygg og anlegg, 14% i tenesteytande næringar, 7% i bank og privat rettleiing, medan 40% var offentleg tilsette.

Kommunen kan dekkje 72% av dei arbeidsplassane ein treng sjølv. Likevel er det ein større del av arbeidsstokken som pendlar. Nokon pendlar til Radøy frå andre kommunar. Arbeidstakarar frå Radøy pendlar i hovudsak til Bergen (19%), Lindås og Austrheim.

Utdanningsnivået i kommunen er relativt lågt – då berre 12% av innbyggjarane over 16 år har utdanning ut over vidaregåande skule. Snittalet for regionen er 14, for fylket er snittet 22 og for landet 21%. Gjennomsnittleg inntekt for innbyggjarane i kommunen var i 2000 om lag 207.000. For heile landet var tilsvarande tal 240.000.

Den utfordringa som kommunen står overfor når det gjeld nyskaping av arbeidsplassar, sikring av at folketalet – heng kanskje saman med at ein klarar å trekke til seg folk med høgare utdanning – som kan bringe med seg sin eigen arbeidsplass eller bidra til at ”ting skjer” i kommunen.

Kommunen har nærleik til Bergen og eit stort omland og burde kunne trekkje til seg folk med initiativ og pågangsmot dersom ein har eit vidare perspektiv for tilrettelegging for næringsutvikling enn etablering av industriareal. Det å satsa på kultur, natur og dei menneskelege ressursane i regionen er viktig for verdiskapinga framover.

4.1. Service, industri og privat verksemd

Radøy kommune har eit lite, men omfangsrikt næringsliv som er viktig å følgje opp. Ein må samstundes ha ei positiv haldning til alle initiativ og tilretteleggje for nye utøvarar i det lokale næringslivet.

Nye etablerarar skal verte teken i vare av Radøy kommune frå første stund. Kommunen må vere imøtekommande og yte god og rask handsaming når nokon vil etablere seg. Kommunen må ha ein klar plan (policy) både hos administrasjonen og politisk når det gjeld moglege etablerarar.

For alle aktuelle grupper må ein ha oversikt og informere om middel/støtte frå staten som ein kan søkje på. Ein må påverke verksemdar til å ta inn lærlingar (småbedrifter bør samarbeide).

Leggje til rette for elevbedrift i skulen der elevane kan få idear til satsing seinare i livet og moglegvis dukkar det fram ein gründerpire.

Det bør vere eit satsingsområde å bidra til vidareforedling innan fiske og akvakultur, jord- og skogbruk.

Turisme, fritidsaktivitetar og livskvalitet vert viktigare. Radøy må verte meir synleg både som kommune, buplass og turmål.

Mål	Tiltak/handling
Radøy kommune skal stimulere og leggja tilhøva til rette for ei positiv og allsidig næringsutvikling basert på lokale ressursar og naturgjevne tilhøve.	Det skal leggjast til rette for nyetablering av bedrifter ved tilretteleggjing av industriareal for industri og næringsverksemd, informasjon om ulike typar etablerarstøtte m.m.

4.2. Jordbruket

Landbruket på Radøy har lange tradisjonar, og har vore ei viktig næring for å nå samfunns mål som stabil busetnad, trygg matvareproduksjon og ivaretaking av kulturlandskapet.

I følgje jord- og skogbruksteljinga i 1999 har kommunen 239 driftseiningar i jordbruket. Radøy er den nest største jordbrukskommunen i Nordhordland. Om lag halvparten av brukarar har under 100 da, medan berre 22 brukarar har meir enn 200 dekar jordbruksareal i drift. Frå 1999 har det vore stor nedgang i talet på driftseiningar, og i 2005 er det 176 som får produksjonstilskot.

Aktiviteten i jordbruket sytte for om lag 25 mill. kr i overføringar til kommunen i statlege midlar i året. Målet er å halde oppe driftsnivået for jordbruket i planperioden, stimulera til nyskaping og utvikling i næringa, samt halda på den kommunale tenesta og dei kommunale næringsstøtta på minst same nivå som i dag. Det å sikra jordbruks- og kulturlandskapsareala i kommunen i planperioden, er eit viktig mål, samt å handheva bu- og driveplikta.

Kommunen må arbeida for at ungdom som vil satsa på ei næring innan landbruket, skal få hjelp til å få dette realisert, samt leggja vekt på å tryggja eksisterande arbeidsplassar i næringa. Målet er å halda Radøy som "Den grønne øya" framover.

	1989	1999	2005
Jordbruksareal i drift, dekar	25167	26495	26602
Driftseiningar	329	239	176
Mjølkekyr	966	766	601
Sauer over 1 år	3501	4476	3360

Tabell 1: Diverse statistikk over jordbruket i år 1989, 1999 og 2005.

Mål	Tiltak/handling
Leggja tilhøva til rette for å oppretthalde bruksstrukturen i dag med små einingar.	Gjennom praktisering av bu- og driveplikta og gjennom nedsett grense for å søkje konsesjon, oppretthalde dagens bruksstruktur.
Leggja tilhøva til rette for å utvikle bruka gjennom å styrkja driftsgrunnlaget med attåttnæringar.	Gjennom tilskotsordningar som SMIL og RMP stimulera til at kulturlandskapet vert teke vare på.
Kommunen skal gjennom arealpolitikken og tilskotsforvaltninga sikre at viktige og heilskaplege landbruksområde vert teke vare på, og dermed sikra at kulturlandskapet vert halde i hevd.	Auke den kommunale støtta til landbruket for å halde på dagens totale mjølkekvote i Radøy. Bruka den kommunale støtta til landbruket til å stimulera til auka samarbeid om maskiner, og bruke den kommunal støtta til landbruket for å stimulere til grøfting, vegbygging m.v.
Auka den kommunale støtta til landbruket som er i dag, m.a. for å stimulera til at den totale mjølkekvote i Radøy kan haldast på dagens nivå.	Sikra framleis busetting på bruka gjennom praktisering av bu- og driveplikta og nedsett grense for å søkje konsesjon.
Det er eit mål om å stimulera til auka samarbeid mellom gardane for å få ned kostnadene på kvar brukseining, få utveksling av røynsle og ein meir sosial kvardag.	Sikra framleis busetting på bruka gjennom praktisering av bu- og driveplikta og nedsett grense for å søkje konsesjon.
Det vert lagt opp til ei tenleg praktisering av bu- og driveplikta for å sikre busetting på gardane	Sikra framleis busetting på bruka gjennom praktisering av bu- og driveplikta og nedsett grense for å søkje konsesjon.
Det er eit mål å utarbeide ein plan for landbruket i løpet av planperioden.	

4.3. Natur- og skogbruk

Radøy skal ha eit aktivt natur og skogbruk som nyttar vilt, tømmer og vedressursane på ein berekraftig måte. Ein skal stella og bruke skogsområda slik at både grunneigarar og andre brukarar har glede av dei. Skogskjøtselen skal stimulera miljø, trivsel og økonomi. Store mengder skog skal ut i åra framover, og det må kommunen førebu seg til. Det offentlege vegnettet må også utbetrast mange stader. Det å få bygd skogsveggar framover er viktig for ei lønsam, miljømessig og rasjonell skogsdrift. Det bør difor byggjast 20 km med skogsveggar i denne planperioden. Dette er skogsveggar som også kan brukast som turveggar.

Dei kommunale tilskota til skogkultur og skogsvegar skal haldast på same nivå som i dag. Det er viktig for skogbruket at ein skjøttar både den skogen som kjem opp naturleg, og den som vert planta på Radøy. Biobrensel vert viktig framover.

Viltressursane både når det gjeld hjort og andre viltarter, må forvaltast optimalt og berekraftig. Når det gjeld hjortestamma, må den haldast på eit slikt nivå at ikkje skadar på eng og skog vert for store. Målet må vera at flest mogleg skal ha glede av hjorten, og at alle ser på den som ein positiv ressurs. Areala på Radøy må forvaltast og brukast slik at våre viltarter har gode leveområde.

Mål	Tiltak/handling
<p>For å få eit godt skogbruk må ein få bygd gode skogsvegar i års som kjem. Dette er viktig for ei lønsam, miljømessig og rasjonell skogsdrift samstundes som mange får gode turvegar å gå på.</p> <p>Vårteljing av hjort må ein halde fram med som tidlegare for å få ein peikepinn på utviklinga av hjortestamma. Eit eige underutval for vilt- og innlandsfiske skal ein ha vidare i Radøy kommune.</p>	<p>Det skal byggjast skogsvegar der ein har trong for det i eit moderne skogbruk.</p> <p>Forvaltninga skal halde god kontakt med grunneigarar og jegarar. Temamøte om vilt, biologi, natur og miljø skal haldast kvart år. I arealforvaltninga skal omsyn til skogbruk, natur og vilt vektleggjast sterkt. Viltrapporten som vart ferdig i 2004 skal ut til folk flest.</p>

4.4. Fiskeri, akvakultur og marin vidareforedling

Arealdelen i sjøen må nyttast konstruktiv for alle brukargrupper i planperioden framover.

Radøy kommune må arbeida aktivt for å sikra havbruksnæringa og fiskeri gode vilkår framover. Ein må arbeida for å få på plass skjeloppdrett der det er gode tilhøve for det.

Sikra gode lokalitetar for våre mange lakseoppdrett er viktig. Radøy må støtta utvikling av dei viktige marine foredlingsverksemdene i kommunen. Dei skaper mange arbeidsplassar.

Radøy kommune skal utvikla og stimulera til auka verdiskaping av dei marine ressursane i våre sjøområde på ein måte som er positivt av for miljøet, friluftslivet og næringsutøvarar. Radøy skal ha ei balansert arealforvaltning som tek omsyn til alle dei ulike brukarinteressene av sjøområde våre. Å auke talet på lokale arbeidsplassar innan havbruk, fiskeri og turistfiske er eit viktig mål. Mest mogleg av verdiskapinga i sjøen skal koma lokalsamfunnet og kommunen til gode. Vidareforedling av produkta frå sjøen må i størst mogleg grad skje i vår region.

Mål	Tiltak/handling
<p>Sikra gode lokalitetar for våre mange lakseoppdrett er viktig. Stimulera til at ungdom satsar på havbruk og fiskeri og næring.</p> <p>Kartleggja det marine mangfaldet i sjøen kring Radøy for å få best mogleg kunnskap om kva sjøområda våre har av ressursar.</p>	<p>Næringsfondet og forvaltninga må stimulera til meir verdiskaping, og til utvikling av fleire og nye arbeidsplassar innan fiskeri, havbruk, turistfiske og vidareforedling av dei marine ressursane.</p>

5. HELSEVERN OG SOSIALTENESTER

5.1 Legetenesta

Radøy kommune skal oppretthalde ei god og stabil legeteneste, som har sær s høg standard på sitt diagnostiske utstyr, og som kan drive avansert medisinsk behandling.

Tiltak/handling
Leggja til rette for at ein har tilfredsstillande og stabil legeteneste. Oppretthalde interkommunalt samarbeid om legevaktsentralen. Gjennom arbeidet med internkontroll, kvalitetssikring og serviceerklæring, vil ein søkje å sikre eit tilpassa og funksjonelt nivå, ut frå brukaren sitt behov. Arbeide fram eit regionalt samarbeid for å etablere legemiddelassistert rehabilitering av tyngre rusmisbrukarar

5.2 Jordmorteneste

Jordmortenesta skal medverka til at svangerskap og fødsel vert gjennomført på ein trygg og god måte både for mor og barn.

Tenesta skal sikre mor si somatiske og psykiske helse slik at hennar sosiale velvære blir best mogeleg ivareteke.

Tiltak/handling
Oppretthalde 50 % jordmorstilling Oppretthalde vakt-teneste i eit regionalt samarbeid i Nordhordland Gjennom arbeidet med internkontroll, kvalitetssikring og serviceerklæring, vil ein søkje å sikre eit tilpassa og funksjonelt nivå, etter brukaren sitt behov.

5.3 Helsestasjon

Helsestasjonen skal gje fagleg og forsvarleg hjelp til born og deira foreldre ved målretta helseundersøking, vaksinasjon, foreldre-rettleiing, helseopplysning og samlivsrådgjeving. Avdekka tidleg helseskade og lyte slik at rett hjelp kan verta gitt. Alle born og unge i kommunen vår må få så optimal utvikling som mogeleg.

Tiltak/handling
Arbeide for å ha tilstrekkeleg med fagleg og dyktig kompetanse ved helsestasjonen. Oppretthalde tverrfagleg samarbeid Det interkommunale samarbeid må styrkjast Starte opp samlivskurs Oppretthalde helsesystemtenesta ved ungdomsskulen Gjennom arbeidet med internkontroll, kvalitetssikring og serviceerklæring, vil ein søkje å sikre eit tilpassa og funksjonelt nivå.

5.4 Fysioterapitenesta

Fysioterapitenesta skal hjelpe born og vaksne til å fungera best mogeleg i kvardagen, ved at dei får betre sin fysiske funksjonsevne. Habilitering og rehabilitering og førebyggjande arbeid lyt prioriterast i åra som kjem.

5.5 Psykiatritenesta

Målsettinga og verdigrunnlaget for psykiatritenesta er: ynskje om eit varmare og meir menneskeleg samfunn som byggjer på at menneske har omsorg for dei svake, tek ansvar for kvarandre, for miljøet og for komande generasjonar. Tenestetilbodet til menneske med psykiske lidingar må ha som mål å auke uavhengigheten, sjølvstende og evne til å meistre eige liv.

Mål	Tiltak/handling
Arbeide for å få til eit tettare tverrfagleg samarbeid. Tenesta skal halda fram med individuelle behandlingsopplegg, og ta aktiv del i ansvarsgrupper. Tenesta skal formidle og tilpasse tekniske hjelpemidlar. Dersom fysioterapitenesta skal klare å nå sine mål, og møte dei utfordringane ein har, er det trong om nye, meir eigna lokale der ein kan samla heile fysioterapitenesta. Arbeidet med å tilretteleggje nytt lokale i Meieriet må halde fram. Gjennom arbeidet med internkontroll, kvalitetssikring og serviceerklæring, vil ein søkje å sikre eit tilpassa og funksjonelt nivå, etter brukaren sitt behov.	Individuell oppfølging med støttesamtaler og eller heimebesøk Utarbeide individuelle planar. Dette er lovpålagt samhandlingsverktøy med brukarmedverknad. Delta på tverrfagleg samarbeid som rettar seg mot born og unge. Føre vidare miljøarbeidet ved ungdomsskulen. Drive rettleiing over for andre faggrupper, t.d. pleie-og omsorg. Legge tilrette tenlege bustadar. Leggja til rette for meiningsfylte fritidsaktivitetar. Gjennom arbeidet med internkontroll, kvalitets-sikring og serviceerklæring, vil ein søkje å sikre eit tilpassa og funksjonelt nivå, etter brukaren sitt behov. Vidareutvikle arbeids- og aktivitetstilbodet

5.6 Sjukeheim/Aldersheim

Eldre og sjuke, som i ein fase i livet har trong for eit omsorgsnivå som heimetenesta ikkje kan dekke, skal kunna få tilbod om institusjonsplass.

Eldre demente som ikkje lenger kan bu i eigen heim, skal kunna få eit tilpassa tilbod i eit bufellesskap.

Radøy kommune kan ikkje dekke trongen for institusjonsplassar. Dette gjeld både innan somatikk, dement og psykisk sjuke eldre. Målet om einsengsrom kan ein i dag ikkje oppfylle. Ut frå statistikk eldre, vil ein heller ikkje nå dette målet dei næraste åra, utan at det vert bygd fleire plassar.

Tiltak/handling
Byggje inntil 12 institusjonsplassar, bufellesskap. I perioden bør vi og, i eit interkommunalt samarbeid, arbeide for å få tilrettelagt for ei til to sjukehussenger for "svingdørspasienter" Gjennom arbeidet med internkontroll, kvalitetssikring og serviceerklæring, vil ein søkje å sikre eit tilpassa og funksjonelt nivå, etter brukaren sitt behov. Det skal årleg gjennomførast brukarundersøking.

5.7 Tenesta for bu- og funksjonstrening

Personer med funksjonshemming skal få leve eit godt og sjølvstendig liv i eigen heim der tenestene er tilpassa brukaren sitt behov.

Gje gode omsorgstenester til dei som på grunn av funksjonshemming har trong for hjelp og oppfølging i eigen heim.

Tiltak/handling
Gje tilstrekkeleg avlastning til familiar som har tyngjande omsorgsoppgåver grunna familiemedlem med hjelpebehov Arbeide for å leggje tilrette bustader for dei som har trong for oppfølging grunna funksjonshemming/utviklingshemming Leggje til rette for meningsfylte aktivitetar på dagtid for dei som ikkje kan ta del i det ordinære arbeidslivet. Leggja til rette for deltaking i meningsfylte aktivitetar på fritida, ut frå interesser og føresetnader. Gjennom arbeidet med internkontroll, kvalitetssikring og serviceerklæring, vil ein søkje å sikre eit tilpassa og funksjonelt nivå, etter brukaren sitt behov. Det skal årleg gjennomførast brukarundersøking. Spesielle tiltak: Planleggje og tilretteleggje 3-6 bustader for målgruppa Pusse opp "Gamle Doktorgarden" til bruk for dagsenter, fritidsaktivitetar, bustader og kontor m.m.

5.8 Sosialtenesta

Sosialtenesta skal:

- fremja økonomisk og sosial tryggleik, og betra levekåra for vanskelegstilte
- bidra til auka likeverd, likestilling og førebyggje sosiale vanskar
- bidra til at den enkelte får høve til å leva og bu sjølvstendig og til å ha eit aktivt og meningsfylt tilvære i fellesskap med andre.

Tiltak/handling
Arbeide for å få eit tettare samarbeid mellom sosialtenesta, trygdekontor og Aetat. Utvikle og prioritere arbeidet med gjeldsrådgeving. Setja i verk tiltak, førebyggjande og reparerande, innan rusomsorga. Vidareutvikle dataverktøyet i interkommunalt samarbeid. Opplæring og styrking av personalressursane. Gjennom arbeidet med internkontroll, kvalitetssikring og serviceerklæring, vil ein søkje å sikre eit tilpassa og funksjonelt nivå, etter brukaren sitt behov.

5.9 Barneverntenesta skal arbeide for å:

- å sikre at barn og unge som lever under forhold som kan skade helse og utvikling, får nødvendig hjelp og omsorg til rett tid.
- å bidra til at barn og unge får trygge oppvekstvilkår
- å gje rett hjelp til rett tid

Tiltak/handling

Utvikle førebyggjande tiltak blant anna gjennom eit tettare samarbeid med helsestasjon, barnehage og skule.
Utvikle tiltak som er førebyggjande i arbeidet mot rus, kriminalitet og omsorgssvikt.
Utvikle barnevernarbeidarane innan ulike metodar, samt vidareutvikle prosedyrar.
Utvikle det interkommunale samarbeidet.
Fortsetje i helseteamet ved ungdomsskulen. Arbeide for at helseteamet, for barn i barnehage og barneskule, skal fungera betre.
Gjennom arbeidet med internkontroll, kvalitetssikring og serviceerklæring, vil ein søkje å sikre eit tilpassa og funksjonelt nivå.

5.10 Frivilligsentralen

Mål:

Frivilligsentralen skal på ein aktiv måte medverke og stimulere til at den frivillige innsatsen i kommunen aukar gjennom å koordinere ytingar og brukarar av tenester.

Frivilligsentralen skal vere med å skape trivsel og tryggleik i lokalmiljøet, for alle som bur i kommunen

Frivilligsentralen sine tenester skal vere eit supplement til offentlege og private tilbod. Dette vert gjort ved at ein arbeider aktivt for å rekruttere frivillige til å utføre ulike oppgåver som ikkje er lovpålagde. Døme på tiltak som Frivilligsentralen utfører er:

- rekruttere besøksven
- vere turkamerat
- vere telefonkontakt
- barnevakt
- laga til pensjonisttreff
- middagskøying
- skrivekurs
- organisere pensjonistturar til Syden (Kypros)
- ferieklubb for skuleborn

Nye tiltak er avhengige av innspel frå innbyggjarane i kommunen

6. OPPVEKST OG LÆRING

6.1. Barnehage og skule – grunnleggjande tilhøve

Radøy kommune har eit godt utbygd skule og barnehagetilbod. Kommunen er delt i fire barneskulekrinsar. I kvar krins ligg ein barnehage.

Radøy kommune sitt barnesyn ligg til grunn for alt arbeid med barn og unge, og det er forpliktande for alle som er tilsette i kommunen.

Vårt barnesyn er:

- Alle barn har rett til omsorg og trygg oppvekst
- Barndom og ungdom har eigenverdi; det er ikkje berre steg mot vaksen alder
- Barn sine oppvekstvilkår er viktige for alle deler av befolkninga
- Læring og utvikling krev eigeninnsats.

Mål	Tiltak/handling
<p>Kanalisera ressursar slik at alle barn får høve til å høyra til i eit fellesskap i skule, barnehage og fritid.</p> <p>Utvikla tenester for barn og unge som har deira totale situasjon for auga, og som set dei i stand til å møte dei krav som vert stilte i eit moderne informasjons- og mediasamfunn.</p> <p>Leggja tilhøva til rette for at barn og unge når mål ved eigen innsats og eige arbeid.</p> <p>I samarbeid med føresette skapa gode og utviklande oppvekstvilkår for barn og unge.</p>	<p>Radøy kommune sitt barnesyn skal realiserast gjennom vedtak og handling.</p> <p>Ved samlokalisering av skule og barnehage skal felles pedagogisk leing vurderast.</p> <p>Gjennom arbeidet med internkontroll, kvalitetssikring og serviceerklæring vil ein søkja å sikra kvaliteten på tenestene.</p>

6.2. Barnehagar og skular

Sæbø krins har fulldelt barneskule, og barnehage med 45 plassar med heildagstilbod til barn mellom 1 og 6 år. Sæbø skule og Sæbø barnehage er lokalisert i same bygg, sentralt i Austmarka bustadfelt. Det er no starta planarbeid med sikte på å utvida både skulen og barnehagen. Hausten 2002 vart det opna ein mellombels filial av barnehagen på Dale med plass til 12 småbarn (24 store).

Manger krins har fulldelt barneskule, og barnehage med 48 plassar med heildagstilbod til barn mellom 1 og 6 år. Både Manger skule og Prestmarka barnehage er plassert i Manger sentrum, medan småbarnsavdelinga, Urhaug, ligg i Urhaugfeltet, der dei fleste tomtene no er selde. Arbeidet med utvidinga av Prestmarka barnehage vert ferdig i 2005, og avdeling Urhaug vert då avvikla. Det vil då vera ca. 70 barnehageplassar i Manger.

Hordabø krins har nybygd barneskule som har vore fulldelt, men som vart 6-delt skuleåret 2004/05. Hordabø skule ligg sentralt plassert på Bø, tett ved Bø barnehage med 45 plassar med heildagstilbod til barn mellom 1 og 6 år. Bustadfeltet på Bø ligg like ved skule og barnehage.

Austebygd krins har firdelt barneskule, og barnehage med 18 plassar med tilbod fire dagar i veka til barn mellom 3 og 6 år. Austebygd skule og Austebygd barnehage er lokalisert i same bygg, like ved krysset mellom riksvegen og vegen til Valdersneset.

Alle barneskulane har SFO-tilbod.

Radøy ungdomsskule ligg sentralt på Manger og er med 2-3 parallellar felles for heile øya.

Musikk og kulturskulen har eit godt utbygd tilbod på musikk sida, medan tilbodet innan andre kunststartar er sterkt avgrensa.

Mål	Tiltak
Halda oppe full barnehagedekning, og tilpassa kapasiteten til endringar i statlege vedtak i familiepolitikken.	Det skal vera fire barnehagar i Radøy. Barnehagane skal liggja i Manger, Bø, Austebygd og Sæbø krins.

Halde på dagens skulestruktur.	Byggja ut Sæbø barnehage i takt med auka etterspurnad. Ta i bruk påbygget til Prestmarka barnehage i takt med auka etterspurnad. Byggja ut Sæbø skule til å tola forventanta auke i barnetalet i åra frametter.
--------------------------------	---

7. KULTUR OG KYRKJA

7.1. Kultur

Sterk identitet i lokalsamfunnet er basisen for kulturarbeidet i Radøy kommune.

Å sikra born og unge eit godt kultur- og fritidstilbod er viktig for Radøy kommune. Ei vidareføring av det sterke frivillige kulturlivet og utvikla nye aktivitetar er eit sentralt arbeid for kommunen.

Det å styrkja stadsidentiteten til innbyggjarane gjennom eit aktiv kulturtilbod og gjennom eit aktiv kulturminnevern er ei sentral oppgåve. Ein skal bruka kulturminne i kommunal profilering, opplæring, næring og i reiselivssamanheng.

Kulturarbeidet skal vera til glede og inspirasjon for flest mogeleg. Ein skal arbeida for eit allsidig og godt kulturtilbod for alle generasjonar.

Aktiviteten ved kulturinstitusjonane i Radøy skal halde fram og utviklast vidare. Dei skal profilerast vidare og saman med Manger Folkehøgskule utgjera ein ressurs for kommunen.

Alle sider av kulturlivet må vere opne for og sjå den samla nytta av nye og utfordrande aktivitetar.

Radøy kommune har ønskje om å vere ein kulturkommune. Det vil vere naudsynt å sjå kva ein kan gjere betre slik at den grønne øya blomstrar i sitt mangfald.

Dei kommunale fonda som er avsett til kultur og kulturminnevern skal vera med å gjere Radøy kommune til ein føregangskommune innan kulturarbeid.

Radøy skal ha eit fungerande planverktøy som dekkjer kultur-, idrett- og fritidsføre mål på ein god og utviklande måte.

Dei avsette fonda skal aktivt forvaltast slik at også seinare generasjonar skal få glede av avkastinga desse gjev.

Radøy kommune fekk gjeldande for 2004-2007 godkjent sin ”Kommunedelplan for idrett, friluftsliv og nærmiljø.” Radøy kommune skal i denne planperioden utarbeida eigen **kommunedelplan for kultur**. Denne vil innehalda viktige føringar for korleis Radøy skal utvikla sitt kulturarbeid framover.

7.2 Kyrkjebygga

Kyrkjene på Radøy er langkyrkjer, bygde i tre, slik byggeskikken var på landsbygda på 1800-tallet. Alle kyrkjene er no godt over 100 år; Hordabø (1875) 130 år, Sæbø (1884) 121 år og Manger (1891) 114 år. Vedlikehaldsbehovet er omfattande, og det er ynskjeleg med innvendig ombygging for å gjera kyrkjebygga meir tenlege for kyrkjelydsarbeid slik det vert drive i vår tid.

Tiltak/handling
<ul style="list-style-type: none">- Ombygging av Manger kyrkje med m.a. plass til handicaptoalett, lagerrom og opphaldsrom under galleriet i 2006- Skifta varmeanlegget og benkane i Sæbø kyrkje i 2007- Skifte mykje utvendig kledning og male Manger kyrkje i 2006.- Male Hordabø og Sæbø kyrkjer i 2007.- Parkeringsplass Sæbø- Tilbygg til Sæbø kyrkje med ny toalettavdeling og utviding av barne- og prestesakrestiet.- Tilbygg av kyrkjestove Hordabø kyrkje. Lagerrom for graveutstyr og opphaldsrom for kyrkjegardsarbeidarane.

7.3 Gravplassane

Radøy har 6 gravplassar. Bauten på Rikstad, Hordabø kyrkjegard, Sjurkyrkjegarden på Bø, Sletta gravplass ved Emigrantkyrkja, Manger kyrkjegard og Sæbø kyrkjegard.

Tiltak/handling
<ul style="list-style-type: none">- Sæbø kyrkjegard. Utsprengning av siste parsellen inne på området.- Regulering av nytt areal sør for noverande gravplass på Sæbø. Kjøp av grunn kan verta aktuelt i slutten av planperioden.- Påfylling av jord på to gravfelt på Sletta gravplass.- Sanering av gammalt felt på Manger kyrkjegard

7.4 Prestebustader/kyrkjekontor

Kommunen har plikt til å halde bustad til prestane. Dei siste åra har dette ikkje vore aktuelt p.g.a at eine presten har privat bustad utanfor kommunen, og den andre har fått løyve frå bispedømmet til å bu privat utanfor kommunen. Opplysningsvesenets Fond eig noverande prestebustad på Manger. Det står p.t. tom då den ikkje kan nyttast p.g.a soppangrep. Kyrkjeleg fellesråd leigar i dag kontor hjå Ekko Manger AS. Leigekontrakten går ut i mars 2009. Kyrkjeleg fellesråd har bede Opplysningsvesenets Fond om å få kjøpe noverande prestebustad, rusta den opp og gjera den om til kontor frå 2009. Opplysningsvesenets Fond har til no ikkje reagert på førespurnaden.

Tiltak/handling
<ul style="list-style-type: none">- Kjøp og ombygging av "den gamle prestebustaden" til kyrkjekontor m.m.- Anlegg/lagerbygg for kyrkjegardsdrifta- Bygging/kjøp av to nye prestebustader med statleg tilskot.

7.5 Bårerom med kjøll/stellerom for døde

Kvar kyrkje har i dag bårerom. På Sletta er det bårerom i bedehuset. Ingen av båreromma har kjøleanlegg.

Tiltak/handling
Kommunen bør bygga bårerom ved Velferdssenteret på Manger. Der må det også ordnast til stellerom for døde og eit lite kapell/møterom til bruk ved bæreandaktar og liknande.

7.6 Radøy bibliotek

Radøy Bibliotek ei sjølvstyrt eining under rådmannen med eige budsjett og har tre kombinasjonsbibliotek. Hovudbiblioteket er på Radøy ungdomsskule, og dei to filialane har lokale på to av barneskulane, Hordabø og Sæbø skular.

I februar 2005 vart "Kommunedelplanen for bibliotektenestene i Radøy kommune 2005-2010" politisk vedteken. Denne planen legg vekt på at bibliotektenestene i kommunen skal vera samfunnsorienterte, sjåast i eit livsvarig utdanningsperspektiv, ein arena for alle, men med særskilt vekt born, unge og gutar og vera eit IKT-knutepunkt i kommunen som kan tilby grunnleggjande rettleiing i IKT for dei som treng dette.

Visjonen for Radøy Bibliotek er: **Radøy Bibliotek skal vera ein møtestad for oppleving, læring og samarbeid.** Radøy Bibliotek skal for det første leggja til rette for presentasjon av lokal, nasjonal og internasjonal kultur der det estetiske skal stå i sentrum. Kunstnarlege uttrykk skal ikkje berre oppfattast som ein reiskap for noko anna, fordi slike uttrykk også har ein eigenverdi. For det andre skal Radøy Bibliotek leggja til rette for å hjelpa brukarane til å gjera seg nytte av tenestene til biblioteka, spesielt i høve til IKT og utdanning. For det tredje skal Radøy Bibliotek vera ein sentral samarbeidspartner for næringsliv og folk som bur og arbeider i kommunen.

Dette skal Radøy Bibliotek få til gjennom følgjande strategiar med tilhøyrande tiltak:

Strategi A: Styrkja bibliotekkompetansen

Strategi B: Utvikla bibliotekstrukturen og personalressursen

Strategi C: Gjera Radøy Bibliotek til ein naturleg og sentral møtestad for alle

Strategi D: Gjera Radøy Bibliotek til ein attraktiv stad for born og ungdom

Strategi E: Gjera Radøy Bibliotek til ein naturleg og sentral læringsarena for alle.

Strategi F: Gjera Radøy Bibliotek til ein naturleg og sentral samarbeidspartner

Hovudtiltak i perioden:

Handling/tiltak
2005: Tiltak 1: Auka kompetansen for dei tilsette på RB og dei bibliotekansvarlege i grunnskulen Tiltak 2: Auka bibliotekkompetansen hjå folk som bur og jobbar i kommunen Tiltak 3: Utvikla bibliotekstrukturen Tiltak 4: Utvikla personalressursen Tiltak 5: Utvikla maskinparken 2006: Tiltak 1: Auka kompetansen for dei tilsette på RB og dei bibliotekansvarlege i grunnskulen Tiltak 3: Utvikla bibliotekstrukturen Tiltak 4: Utvikla personalressursen Tiltak 8: Formidling av litteratur til born og ungdom Tiltak 9: Utvikla utlånstilbodet til born og ungdom 2007: Tiltak 1: Auka kompetansen for dei tilsette på RB og dei bibliotekansvarlege i grunnskulen Tiltak 3: Utvikla bibliotekstrukturen Tiltak 4: Utvikla personalressursen Tiltak 10: Utvikla potensialet biblioteka har som studiesenter og møtestad for folk under utdanning 2008: Tiltak 1: Auka kompetansen for dei tilsette på RB og dei bibliotekansvarlege i grunnskulen Tiltak 3: Utvikla bibliotekstrukturen Tiltak 4: Utvikla personalressursen Tiltak 11: Formalisera eksisterande og nye samarbeid

2009:

Tiltak 1: Auka kompetansen for dei tilsette på RB og dei biblioteksvarlege i grunnskulen

Tiltak 3: Utvikla bibliotekstrukturen

Tiltak 4: Utvikla personalressursen

Tiltak 6: Kjøpa inn bøker og andre medium etter lokale tilpassingar

Tiltak 7: Vera møtestad i samband med ulike arrangement

2010:

EVALUERING AV PLANEN OG RULLERING AV NY PLAN

8. KOMMUNALTEKNISK UTBYGGING OG DRIFT

Kommunalteknisk drift har ansvar for drift og vedlikehald av kommunale vegar, vass- og avløpsanlegg, renovasjon, kommunale bygg med uteareal inkludert park - og grøntanlegg.

I Radøy kommune gjeld dette følgjande sentrale tema og omfang:

Kommunale vegar/veglys

- Det er ca. 55 km med kommunale vegar på Radøy. Dei fleste av desse har no fast dekke.
- Kommunen har avtale med entreprenørar når det gjeld brøyting og strøing av vegar.
- For veglysa er det BKK som har ansvaret for drift og vedlikehald.

Vassforsyning

- Radøy kommune har ei drikkevasskjelde, Ulvatnet, som forsyner heile kommunen.
- Frå Ulvatnet vert vatnet pumpa vidare via to pumpestasjonar til to høgdebasseng. Høgdebassenget på Lifjellet forsyner nordre del av kommunen, medan bassenget på Kvamme forsyner søre del av kommunen.
- Det vert no arbeidd med å finna fram til høvelege reservevasskjelder. Aktuelle vatn er Litlavatnet, Storavatnet (Toska) og Færvatnet.
- Hovudplan for vassverket vart revidert i 2005.

Avløpsanlegg

- Det er eit høggradig reinseanlegg i kommunen.(biologisk/kjemisk i Bøvågen)
- All anna reinsing er via slamskiljar med utløp til sjø
- Det er innført tvungen tømning av slamavskiljarar for husstandar som ikkje er tilknytt kommunalt avløpsanlegg

Renovasjon

- Radøy kommune vil arbeide for at NGIR tek på seg alle oppgåver innafor renovasjonsarbeidet
- Avfallsmengda skal reduserast og ein skal motivere for heimekompostering.
- Gjenbruksstasjonen på Manger fungerer godt og ein tilsvarande må på plass i Bøvågen
- Tiltak mot ulovleg avfallshandtering og for avfallsreduksjon vil verta sett i verk.
- Gamle vrak og skrot som finst rundt omkring i Radøy må fjernast. Kommunen må gå aktivt inn å gjera noko med gamle skrothaugar som ligg skjemmaende til i landskapet og som kan vera ei miljøbelastning i lokalsamfunnet

Kommunale bygg

- Radøy kommune har etter kvart fått ein omfattande bygningsmasse med blanding av nytt og gammalt. Totalt er det om lag 30.000 m² som skal takast vare på.

Avløp mål

Hovudplan avløp er under utarbeiding, og det vert det sett krav om å halde forureinings-situasjonen under kontroll. For å klare det må ein skaffa seg kjennskap til kva for utslepp ein har, kva som vert slept ut og storleiken på utsleppa.

Skal transportsystema for avløp kunne oppfylle fastsette forureiningskrav, må anlegga vere utført etter forskriftene. Det vert difor krevd at ein kontrollerer utføringa.

Det vert sett inn ein del krav til drift og vedlikehald. Måla med desse er:

Mål
Å sjå til at utsleppa alltid ligg innanfor krava i utsleppsløyve.
Å oppdage feil slik at utbetring kan setjast i verk
Å registrera om utviklinga er uheldig når det gjeld utslepp for i tide å treffe naudsynte tiltak
oppdage feil slik at utbetring kan setjast i verk

Vassforsyning mål

Kommunen vert forsynt med vatn frå Radøy vassverk, som er kommunalt eigd. Kommunen er delt i forsyningsområda Manger og Sæbø. Vatn er vårt viktigaste næringsmiddel, og det er aukande fokus på vasskvalitet og tryggleik i vassforsyninga. Radøy kommune har ei god vasskjelde med god kapasitet og vasskvalitet. Radøy kommune forsyner store delar av innbyggjarane med godt drikkevatt, men leidningsnettet er sårbart og det er liten reservekapasitet i systemet.

Mål
Radøy kommune skal levera vatn som ved uttak frå kommunal leidning oppfyller krava i den til ei kvar tid gjeldande drikkevassforskrifta.
Vassforsyninga skal vere godkjent av Mattilsynet
Kontrollprogram skal gjennomførast for kjelde, vassbehandling og kranvasskvalitet.
Alle klagar på vasskvalitet skal systematiserast. Denne informasjonen skal brukast ved planlegging av tiltak til utbetring.
Driftsoperatørar og røyrløysarar skal ha tilfredsstillande kunnskapar og kvalifikasjonar.

9. BRANN- OG REDNINGSTENESTA

Kommunen er medlem i den interkommunale ordninga ”Alarmsentral brann i Hordaland”, med døgnkontinuerleg Varslingssentral i Bergen. Frå 2004 har Radøy brannvesen vore med som medlem i NIJB-brannførebyggjande avdeling. Kommunen har godkjend brannordning. Brann- og redningstenesta har stort sett godt materiell og utstyr til disposisjon. Men brannmannskapa har ikkje fullnøyande utdanning som skal til etter lova.

Mål
Det brannførebyggjande arbeidet skal prioriterast, og det skal arbeidast aktivt med å få ned talet på brannar.

10. KOMMUNEDELPLANAR OG ANDRE PLANAR I RADØY KOMMUNE

Kommunedelplan for ny riksveg 565 Tolleshaug-Soltveit med arm til Manger. Vedtatt 1996.

Kommunedelplan for Manger. Vedtatt 1999.

Kommunedelplan for anlegg for idrett, friluftsliv og nærmiljø. Vedtatt i 1999.

Kommunedelplan - Trafikksikringsplan 2001-2012. Vedtatt 2001.

Kommunedelplan - Samfunnshelse 2002-2006. Vedtatt 2003.

Kommunedelplan for bibliotekenesta. Vedtatt 2005

Avfallsplan for NGIR-kommunane 2000 - 2003

Bustadsosial handlingsplan. Vedtatt 2001.

Psykatriplan. Vedtatt 2001.

Ruspolitisk handlingsplan. Vedtatt 2002.

Enøk-plan for kommunale bygg. Vedtatt 2003.

Hovudplan for vassforsyning. Vedtatt 2005

Gjeldande reguleringsplanar (Liste pr.27.09.04 presentert på internett – BRAPLAN)

Regional strategiplan for plan- og byggesaker (2005 – 08)

Sivil beredskap – ulike katastrofeberedskapsplanar.

Adresseplan for Nordhordland og Gulen (2005)

11. Arealdelen i kommuneplanen

Arealdelen i kommuneplanen består av:

- Innleiande merknader
- Plankart som syner arealbruk
- Planføresegner
- Retningsliner

Innleiande merknader

Hovudlinene i framlegget til arealbruk er å ta vare på / sikre:

- Verdifulle produksjonsareal for landbruket, jord og skog
- Verdifulle kulturlandskapsområder
- Grøntstrukturane rundt vatn- og vassdraga
- Verneverdige bygningsmiljø / kulturminne
- Verdifulle areal for det biologiske mangfaldet og friluftslivet
- Born og ungdom sine leike- og oppvekstområde

Dei linene som er nemnd kan ein taka vare på ved eit meir konsentrert/målretta arealvern for desse føremåla. Samstundes er det areal som har element av dei nemnde hovudlinene i ulik grad. Der det er tenleg kan desse areala frigjevast til utbygging eller andre føremål fordi verdien for til dømes landbruk og kulturlandskap er liten/reduert.

Dette kan skuldast at det er eksisterande busetnad i området, at jorda er mindre verdifull, storleik og arrondering av eigedomane samt at potensiale for framtida er monaleg større for andre føremål enn jordbruk.

Ei stor utfordring for kommunen er auka busetting og auka næringsaktivitet. Samstundes skal ein ta vare på ”den grønne øya” og sikre livskvalitetar som gjer Radøy attraktiv for dei som skal velje ein stad å bu eller byggje.

For å få dette til må ein vere villige til å

- Frigje mindre deler av dei vakre og attraktive områda som finst til utbygging/fortetting
- Få ei utvikling av Manger som gjer at tettstaden kan fungere som ein ”motor” til god utvikling for andre område i kommunen
- Satse på å tilby ”urbane” miljø fleire stader i kommunen
- Sikre at den grønne profilen og miljøet vert teke vare på i arealforvaltinga

I samband med tilrettelegging for busetnad er det og eit mål å kunne tilby dei som busett seg i kommunen tilgang til sjø, dermed vert utfordringane knytt til bruk og vern av strandsona ei problemstilling som må visast ekstra merksemd.

Kan – kan ikkje – kanskje klyngetun

Radøy kommune meiner at områda **LNF-SB (spreidd busetnad er tillate)** i eksisterande kommuneplan, dei såkalla ”kan-områda” skal takast ut i si noverande form.

Radøy kommune ønskjer å få fram ei tydelegare arealdifferensiering som sterkare synleggjer prioritering og ei vid verdisetting av areala.

Ein ønskjer å stimulere til ”moderne klyngetun” som kan styrke bygdene og den lokale identiteten. Samstundes må krava til utnytting av eksisterande infrastruktur vere sterke. Dette gjeld spesielt bruk av eksisterande vegar, avkøyring, vatn, avlaup, el-nett og felles grense med eksisterande (bustad) eigedomar.

Lokaliseringa skal vera slik at ein kan sokna til same resipient som etablert busetnad. Nokre godt plasserte og tett utnyttta mindre felt bør og kunne tilbydast i innanfor kvart bygdelag.

Ein må satsa på god byggeskikk, miljø- og landskapstilpassing og streng arealstyring når det gjeld frådelling av einskildtomter på bruk.

Ei slik prioritering vil kunne gjere at restareal vert meir tilgjengeleg samt betre arrondert for og utnyttta av stadbunden næring.

For å løyse utfordringa med generasjonsskifte på landbrukseigedomane bør ein heller diskutere byggeskikk og plassering lokalt, enn å legge ut kan-område i kvar bygd.

Kommunen skal i framtida ha ei meir bevisst haldning til handsaming av søknader om frådelling, bygging og private reguleringsplanar i større samanhengande landbruksområde.

Handheving av eit slikt verktøy krev av administrasjonen og politikarar i kommunen har ei sterk og stø hand som er tru mot dette verktøyet. Verktøyet ligg i botn for ein felles basis mellom politikarar og administrasjonen. I sum skal arealforvaltninga verte i uttrykk for ein heilskapleg politikk.

Vidare bør nivået på den generelle handsaminga og utarbeidinga av reguleringsplanar hevast slik at talet på dispensasjonar og endringar av planar vert monaleg redusert. Kommunen ønskjer å verte meir føreseieleg til nytte for ein sjølv, innbyggjarar og aktørar i marknaden elles.

Radøy kommune har gjennom det interkommunale samarbeidet knytt til felles tenesteyting fått utarbeidd system for internkontroll. Ein har saman med dei fleste kommunane i regionen teke systemet i bruk. Internkontrollen vil verte utvikla vidare, styrke felles basis og vere eit samlande hjelpemiddel for dei verktøy ein brukar i arealforvaltninga.

Ut frå skildringa ovafor legg Radøy kommune fram følgjande prioritering av arealbruken:

1. Byggeområde

- Omfattar alle område sett av til eksisterande eller framtidig bygging av bustader, fritidsbustader, naust, næringsverksemd/industri og offentlege føremål.
- I områda synt som eksisterande bustadområde, er det høve til fortetting på eigna areal. Bygging av fritidsbustader skal skje i felt.
- Naust er eksisterande samlingar av naust og nye område sett av til naustbygging i regulerings-planar – dette gjeld Birkeland, Marøy aust for brua nord og sør, Sylta, Nordangerpollen, Valdernesnes, Frotaule, Storheimstø. Nokre naustmiljø er samstundes definert som kulturminne-område. For desse gjelder eigne føresegner/retningslinjer.
- Kommunen har i rulleringa av kommuneplanen vurdert trongen for nye småbåthamner. Eksisterande småbåthamner er komme med i planen og tre nye område er teke inn: Boga/Nordrevågen, Pøyla ved Sletta kai og Marøy sør. Eksisterande småbåthamner som er kome med på kartet er Nordangervågen, Mjåsundet, Nøtlvågen, Vetås, Kviste, Vågenes, Bøvågen, Valdernesnes og Sletta.
- Under kategorien næring/næringsverksemd fell forretning, kontor, service, hotell, småindustri og camping. Det er sett av eit nytt område for industri/næringsverksemd i Bøvågen – mellom Soltveit Import og Bø Plast. Område for industri i Storsandvik er utvida.

2. LNF-Områda

- Område som skal vere produksjonsareal for jordbruket er Straume, Soltveit, Skjelvik, Nordanger, Lunde, Askeland, Olsvoll, Tolleshaug, Dale, Taule, Nøttveit, Manger Øvre, Hella, Vågenes (ikkje nordre delen ut mot Kuvågen), Toska Vest, Floni, Haugland, Sylta, Vågenes, Villanger, Dalland, del av Tveiten og Helland.
- Område som skal takast vare på av omsyn til kulturlandskapet er Sletta, Solheim, del av Tjore, Kartveit, Kolstad, Morken, Vetås aust, Marøy, Sævdal (ned mot Hallandsvatnet), Kolås, Uttoska, Forsøy, Kvolmo, Bøneset.
- Område langs vatn og vassdraget skal vernast om slik at dette framleis kan vere natur, tur- og rekreasjonsområde for alle
- Område som skal takast vare på av omsyn til skogbruk er Straume, Soltveit, Valdernesneset, Askelandsneset, Storheim og Tjore, Vetås vest, Kvamme og Taule mot Ulvatnet, deler av utmarka mellom Kvalvika og Kviste/Boga, delar av Mangersneset, Kolås/Sævdal, Storeneset (Helland), del av Mangersmyrane, Dalland, Kvalheim, heile området frå Sletta-Nordanger-Haugland-Bø til Mjøs/Villanger langs vassdraga, del av Kvalheimsneset.

3. Område for råstoffutvinning

- Område for opptak av skjelsand

4. Område som er bandlagt eller skal bandleggjast

- Friluftsområde, Naturvernområde, Drikkevatt/nedslagsfelt, Reservevasskjelder, Fareområde, Høgspennline Kartveit-Bogno-Landsvik, Kondensatrørledning frå Manger til Straume (eigen reguleringsplan), Kulturminneområde

5. Område for særskilt bruk eller vern av sjø og vassdrag

- Det er eit gjennomgåande prinsipp at det ikkje skal delast frå eigedomar eller byggjast på eigedomar nærare enn 100 meter frå sjøen eller 50 meter frå vatn og vassdrag (*med vassdrag er meint alle elvar/bekkar som har stadig tilsig*).
- Det kan gjevast dispensasjon når tilhøva på staden talar for det, m.a. om det er i tilknytning til andre bygningar eller det går offentleg veg framafor omsøkt stad.

- Radøy kommune har i rulleringa av kommuneplanen freista å balansere forholdet mellom bruk og vern. Med bakgrunn i Hordaland fylkeskommune sin fylkesdelplan for kystsona, er det m.a. vurdert nye lokalitetar for akvakultur samstundes som friluftslivet har fått ein sterkare status.
- Det er teke inn eitt nytt område for akvakultur – vest om Toska ved søre Lambholmen og vestom Bøøysundet og øyane der ved Horsøy. Dette er gjort for å auke fleksibiliteten og sikre at kommunen framleis kan vere ein viktig oppdrettskommune.

6. Viktige ledd i kommunikasjonssystemet

- Hamneområda
- Gang- og sykkelveggar